



Manual de utilizare

MiVue™ Seria J60/J80

Revizia: R00
(10/2018)

Declinarea responsabilității

Capturile de ecran din acest manual pot fi diferite în funcție de sistemul de operare și versiunea de software. Se recomandă să descărcați cel mai recent Manual de utilizare al produsului de pe site-ul web Mio™ (www.mio.com).

Specificațiile și documentele pot fi modificate fără notificare. MiTAC nu garantează că acest document nu conține erori. MiTAC nu-și asumă nicio obligație pentru daunele apărute direct sau indirect ca urmare a erorilor, omisiunilor sau discrepanțelor dintre dispozitiv și documente.

Notă

Nu toate modelele sunt disponibile în toate regiunile.

În funcție de modelul specific achiziționat, culoarea și aspectul dispozitivului și accesoriilor pot să difere de graficele prezentate în acest document.

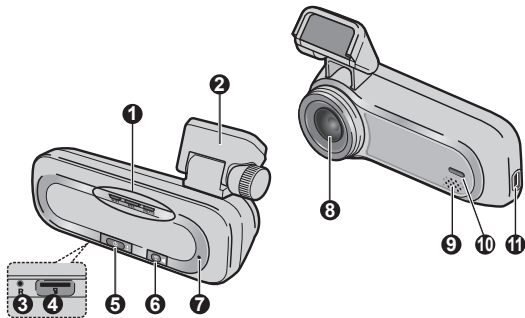
MiTAC Europe Ltd.
Spectrum House, Beehive Ring Road,
London Gatwick Airport, RH6 0LG,
UNITED KINGDOM

Cuprins

Familiarizarea cu dispozitivul de înregistrare	4
Indicator WIFI (albastru).....	5
Indicator REC (verde/roșu).....	5
Indicator MUTE (portocaliu)	5
Indicator parcare (alb)	5
Buton pornire/eveniment	5
Buton WIFI/dezactivare volum	5
Aplicația MiVue Pro	6
Configurarea unei conexiuni WIFI	6
Actualizarea camerei video auto	7
Folosirea dispozitivului de înregistrare într-un vehicul	8
Precauții și notificări	8
Montați camera de înregistrare	9
Introducerea unui card de memorie	10
Formatarea unui card	11
Pornirea dispozitivului de înregistrare	11
Oprirea camerei video auto	11
Setarea datei și orei	12
Înregistrarea în modul de deplasare.....	12
Înregistrare continuă.....	12
Înregistrarea evenimentelor.....	12
Modul de parcare	13
Alerte camere de siguranță	14

Setări sistem.....	15
Înregistrare video.....	15
Sigur. la volan.....	15
Mod parcare.....	16
Cameră de viteză.....	17
Sistem.....	17
MiVue Manager.....	18
Instalarea MiVue Manager.....	18
Redarea fișierelor de înregistrare.....	18
Pentru informații suplimentare.....	21
Întreținerea dispozitivului.....	21
Precauții pentru siguranță.....	22
Despre încărcare.....	22
Despre încărcător.....	22
Despre baterie.....	22
Temperatura de lucru.....	23
Despre funcția GPS.....	23
Informații legale (CE).....	23
Declarație de conformitate.....	24
WEEE.....	25

Familiarizarea cu dispozitivul de înregistrare



- 1** Indicator de sistem (WIFI/REC/MUTE)
- 2** Suport dispozitiv
- 3** Butonul închidere
- 4** Slot card de memorie
- 5** Buton pornire/eveniment
- 6** Buton WIFI/dezactivare volum
- 7** Microfon

- 8** Obiectiv foto
- 9** Difuzor
- 10** Indicator de parcare
- 11** Conector mini-USB

Indicator WIFI (albastru)

- Se aprinde în **albastru** dacă este activat modul WIFI.
- Se aprinde intermitent în **albastru** dacă ați conectat camera video auto la smartphone.

Indicator REC (verde/roșu)

- Se aprinde în **verde** dacă există o înregistrare în curs.
- Se aprinde intermitent în **verde** în timpul înregistrării evenimentelor.
- Se aprinde în **roșu** în cazul unei erori pe cardul de memorie.
- Se aprinde intermitent în **roșu** în timpul formatării cardului de memorie sau al unei actualizări over-the-air (OTA) în curs.
- Se aprinde intermitent în **verde** și **roșu** alternativ dacă bateria este descărcată.

Indicator MUTE (portocaliu)

- Se aprinde în **portocaliu** pentru a semnaliza dezactivarea microfonului în timpul înregistrării.

Indicator parcare (alb)

- Se aprinde în **alb** când sistemul intră în Modul parcare.

Buton pornire/eveniment

- Apăsați scurt butonul pentru a porni camera video auto.
- În cazul în care camera video auto este pornită, apăsați scurt butonul pentru a începe înregistrarea unui eveniment.
- Dacă ați pornit camera video auto, apăsați butonul timp de 5 secunde pentru a o opri.

Buton WIFI/dezactivare volum

- Apăsați scurt butonul pentru a activa sau dezactiva microfonul în timpul înregistrării.
- Apăsați butonul timp de 5 secunde pentru a activa sau dezactiva modul WIFI.

Aplicația MiVue Pro

Cu aplicația MiVue Pro, puteți vizualiza, partaja sau realiza copii de siguranță ale înregistrărilor video de pe o cameră video auto MiVue, prin WIFI. Căutați „MiVue Pro” în Apple App Store sau Google Play Store pentru a descărca gratuit aplicația MiVue Pro.



Notă:

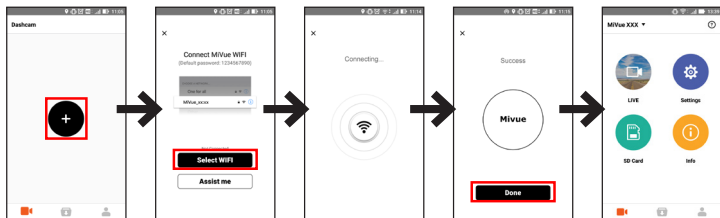
- Aplicația MiVue Pro este compatibilă cu dispozitive cu iOS 9.0 (și versiuni ulterioare) și Android 5.0 (și versiuni ulterioare). MiTAC nu garantează compatibilitatea produsului cu smartphone-uri de la toți producătorii.
- Nu toate caracteristicile sunt disponibile la toate modelele.

Configurarea unei conexiuni WIFI

Pe camera video auto MiVue, apăsați butonul WIFI timp de 5 secunde, pentru a activa modul WIFI. Indicatorul WIFI se aprinde în albastru dacă ați activat modul WIFI.

Pe smartphone, urmați pașii de configurare a conexiunii WIFI.

1. Asigurați-vă că ați activat funcția WIFI pe smartphone.
2. Deschideți aplicația MiVue Pro și atingeți pictograma „+”.
3. Atingeți **Selectare WIFI** și selectați camera video auto la care doriți să vă conectați.
4. Atingeți **Terminat** pentru a finaliza conexiunea la WIFI.
5. După ce ați conectat dispozitivele, pe ecran se va afișa pagina principală ( ).



Notă: Rezoluția video a camerei de bord va fi resetată automat la setările implicite când camera de bord este conectată la smartphone-ul dvs. Odată ce dispozitivele sunt deconectate, rezoluția video va fi restabilită automat la setarea actuală.

Actualizarea camerei video auto

Ocazional, este posibil ca MiTAC să vă ofere diferite actualizări software (inclusiv firmware-ul dispozitivului, date de siguranță ale camerei și date audio). Puteți actualiza datele cu ajutorul actualizărilor OTA ale aplicației MiVue Pro. Dacă sunt disponibile date noi, atunci când deschideți aplicația vi se va solicita să le actualizați. Uurmați instrucțiunile de pe ecran pentru a finaliza actualizarea.

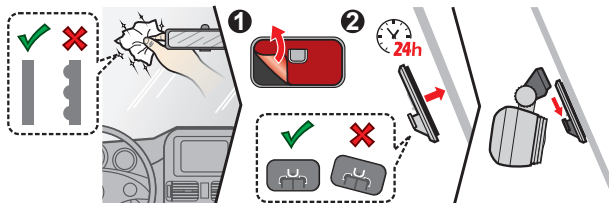
Folosirea dispozitivului de înregistrare într-un vehicul

Precauții și notificări

- Nu utilizați dispozitivului în timp ce conduceți. Folosirea acestui produs nu afectează obligativitatea ca șoferul să-și asume întreaga responsabilitate pentru comportamentul său. Această responsabilitate include respectarea tuturor regulilor și regulamentelor în trafic, pentru evitarea accidentelor, rănilor personale sau daunelor materiale.
- Atunci când se utilizează dispozitivul de înregistrare într-o mașină, este necesar un suport de montare pe geam. Asigurați-vă că plasați dispozitivul de înregistrare într-un loc adecvat, astfel încât să nu obstrucționeze vederea șoferului sau deschiderea airbag-urilor.
- Asigurați-vă că niciun obiect nu blochează obiectivul camerei și niciun material reflectorizant nu se află lângă obiectiv. Vă rugăm să păstrați obiectivul curat.
- În cazul în care parbrizul mașinii este acoperit cu o peliculă colorată, aceasta poate afecta calitatea de înregistrare.
- Pentru a asigura înregistrări de cea mai bună calitate, vă recomandăm să plasați dispozitivul de înregistrare în apropierea oglinzii retrovizoare.
- Selectați o locație adecvată pentru montarea dispozitivului într-un vehicul. Nu plasați niciodată dispozitivul în câmpul vizual al șoferului.
- În cazul în care parbrizul este reflectorizant, acesta poate fi și atermic și poate afecta recepția GPS. În această situație, montați dispozitivul de înregistrare într-o zonă „curată” – de obicei sub oglinda retrovizoare.
- Sistemul va calibra în mod automat senzorul G al dispozitivului în timpul pornirii dispozitivului. Pentru a preveni defectarea senzorului G, opriți întotdeauna dispozitivul DUPĂ ce îl montați în mod corespunzător în vehicul.

Montați camera de înregistrare

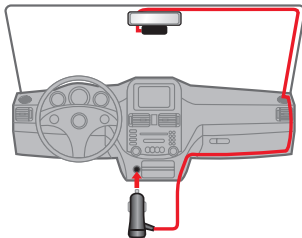
1. Asigurați-vă că ați parcat mașina pe un teren nivelat.



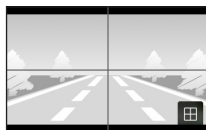
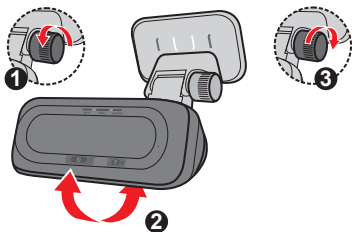
Notă:

- Înainte de a lipi suportul de montare, se recomandă să curățați parbrizul cu alcool.
- Dacă aderența de pe banda adezivă nu este bună, înlocuiți banda cu una nouă.

2. Conectați încărcătorul auto la brichetă. Direcționați cablurile prin plafon și apoi prin suportul A, astfel încât acestea să nu interfereze cu activitatea de conducere. Asigurați-vă că modul de instalare a cablurilor nu interferează cu airbagurile sau cu celelalte caracteristici de siguranță ale vehiculului.



3. Când reglați unghiul de montare, asigurați-vă că vederea camerei este paralelă cu terenul plan, iar raportul de apropiere pământ/cer este apropiat de 6/4.



Aplicația MiVue Pro > Vizualizare în direct

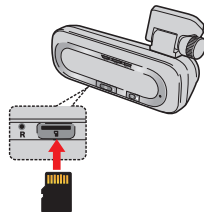
Notă: În funcție de modelul dvs., este posibil ca dispozitivul să accepte o cameră posterioară (care poate fi comercializată separat). Pentru informații suplimentare privind utilizarea camerei retrovizoare, consultați documentația furnizată împreună cu aceasta.

Introducerea unui card de memorie


Trebuie să introduceți un card de memorie (neinclus în pachet) înainte de a putea începe înregistrarea. Vă recomandăm să utilizați un card de memorie din Clasa 10, cu capacitate de cel puțin 8GB - 128GB. De asemenea, este indicat să utilizați carduri MicroSD separate pentru înregistrare și pentru stocarea datelor.

Țineți cardul (MicroSD) de margini și introduceți-l cu atenție în slot, așa cum se arată în ilustrație.

Pentru a scoate un card, împingeți ușor marginea de sus a acestuia pentru a-l elibera, apoi trageți-l afară din slot.



Formatarea unui card

Utilizați aplicația MiVue Pro pentru a formata un card de memorie ( > **Setări** > **Formatare card SD**).

Notă:

- Nu aplicați presiune pe partea centrală a cardului de memorie.
- MiTAC nu garantează compatibilitățile produsului cu cardurile MicroSD de la toți producătorii.
- Înainte de a începe înregistrarea, formatați cardul de memorie pentru a preveni defectarea cauzată de fișierele care nu sunt create de dispozitivul de înregistrare.
- Vă recomandăm să opriți dispozitivul înainte de a scoate cardul de memorie.

Pornirea dispozitivului de înregistrare

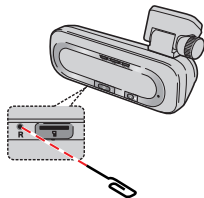
Finalizați instalarea urmând instrucțiunile din secțiunea „Folosirea dispozitivului de înregistrare într-un vehicul”. Odată ce motorul vehiculului este pornit, dispozitivul de înregistrare pornește automat.

Oprirea camerei video auto

Periodic, poate fi necesar să efectuați o resetare hardware atunci când dispozitivul de înregistrare nu mai răspunde la comenzi sau pare a fi „înghețat”.


Pentru a opri camera video auto, apăsați lung butonul de pornire/oprire până când sistemul se închide.

Dacă sistemul nu se închide atunci când apăsați lung butonul de pornire/oprire, îl puteți forța să se oprească introducând o tijă (cum ar fi o agrafă pentru hârtie îndreptată) în butonul de oprire al dispozitivului.



Setarea datei și orei

Pentru a vă asigura că data și ora înregistrărilor dvs. sunt corecte, utilizați aplicația MiVue Pro pentru a verifica setările înainte de a începe înregistrarea.

1. Porniți camera video auto.
2. Deschideți aplicația MiVue Pro și finalizați conexiunea la WIFI.
3. Atingeți  > **Setări** > **Data/Oră**.
4. Selectați **Manual** sau **GPS**.
 - Dacă selectați **Manual**, sistemul va actualiza setările pentru dată și oră prin sincronizarea acestora cu smartphone-ul conectat.
 - Dacă selectați **GPS**, ytrebuie să configurați setările pentru **Fus orar** și **Oră de vară** în funcție de locația în care vă aflați. După ce ați terminat, sistemul va configura automat data și ora.

Înregistrarea în modul de deplasare

Înregistrare continuă

În mod implicit, înregistrarea va începe imediat după pornirea dispozitivului de înregistrare.

Înregistrarea poate fi împărțită în mai multe videoclipuri; înregistrarea nu se va opri între videoclipuri.

Înregistrarea evenimentelor

Implicit, în cazul în care se întâmplă un eveniment, cum ar fi un impact brusc, conducerea cu viteză mare, abordarea prea strânsă a unui viraj prea sau producerea unui accident, senzorul G va solicita dispozitivului de înregistrare să pornească înregistrarea "de urgență" (înregistrarea unui eveniment).


Notă: Puteți modifica nivelul de sensibilitate al senzorului G cu ajutorul aplicației MiVue Pro.

Înregistrarea evenimentelor va continua pentru 20 de secunde pentru a salva intervalul în secunde dinaintea declanșării evenimentului și de după finalul evenimentului. Înregistrarea evenimentului poate dura până la 1 minut dacă senzorul este declanșat din nou în timpul înregistrării.

Dacă doriți să porniți manual o înregistrare a unui eveniment în timp ce înregistrarea continuă este în curs, apăsați pe butonul Eveniment de pe dispozitiv.

Modul de parcare

Înregistratorul acceptă funcția de înregistrare a parcării. Trebuie să utilizați o sursă de alimentare suplimentară pentru a înregistra fișierul video în timpul modului Parcare, cum ar fi cablul de alimentare neîntreruptă Mio (Smartbox sau Powerbox), care se comercializează separat. Pentru mai multe informații despre utilizarea cablului de alimentare Mio, consultați documentația furnizată în ambalaj.

În mod implicit, modul de parcare este dezactivat. Pentru a activa această funcție, deschideți aplicația MiVue Pro pe smartphone-ul conectat și apoi selectați  >

Setări > Mod parcare > Detectare > Activat.

Dacă ați activat detecția Modulului de parcare, sistemul va intra în Modul de parcare dacă mașina nu se mișcă timp de cca. 5 minute. În Modul parcare, înregistrările pot fi declanșate doar dacă se detectează vibrații care sugerează mișcarea.

Notă: Funcția este declanșată de senzorul G și de funcția de detectare a mișcării de pe aparat. Puteți modifica setarea cu ajutorul aplicației MiVue Pro.

Înregistrarea la parcare va continua pentru 20 de secunde pentru a salva intervalul în secunde dinaintea declanșării evenimentului și de după finalul evenimentului. Înregistrarea la parcare poate dura până la 1 minut dacă senzorul este declanșat din nou în timpul înregistrării.

Sistemul va ieși din Modul de parcare dacă se detectează mai mult de 5 secunde de vibrații continue (de ex., atunci când mașina începe să se miște).

Notă: Puteți folosi MiVue Manager pentru a vizualiza înregistrările video de pe camera dvs. video auto. Pentru informații suplimentare, consultați secțiunea „MiVue Manager”.

Alerte camere de siguranță

Atenție: Din rațiuni legale, funcția de detectare a camerelor de viteză nu este disponibilă în toate țările.

Puteți primi alerte pentru a fi avertizat cu privire la localizarea camerelor de siguranță, ceea ce vă va permite să vă monitorizați viteza în aceste zone. Atunci când apare o cameră de viteză care este poziționată într-o direcție detectabilă, veți primi alerte.

Atunci când setarea sunetului de alertă este **Bip**:

- Atunci când vă apropiați cu mașina de o cameră de siguranță sau de un radar, va fi emis un semnal sonor de alertă normal;
- Atunci când vă apropiați cu mașina de o cameră de siguranță sau de un radar cu o viteză peste cea legală, va fi emis un semnal sonor persistent, până când viteza de deplasare revine în limitele legale;
- Atunci când treceți cu mașina de o cameră de siguranță sau de un radar, veți fi înștiințat(ă) printr-un semnal sonor de alarmă diferit.

Puteți modifica setările referitoare la modul de primire a alertelor legate de camerele de siguranță. Consultați secțiunea „Setări sistem” pentru mai multe informații.

Setări sistem

Deschideți aplicația MiVue Pro pe smartphone-ul conectat. Atingeți  > **Setări** pentru a personaliza setările sistemului camerei video auto.

Notă: În funcție de modelul dvs. MiVue, anumite opțiuni de setare ar putea să nu fie disponibile.

Înregistrare video

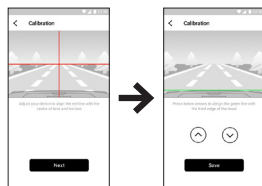
- **Durata videoclipului:** Setează lungimea fiecărui videoclip pentru o înregistrare continuă (**1 min, 3 min sau 5 min**).
- **Frecvență:** Setează frecvența pentru a permite camerei să evite problemele cauzate de surse artificiale de iluminare care nu sunt constante.
- **WDR:** Activează funcția WDR (Wide Dynamic Range -interval dinamic larg) pentru a îmbunătăți calitatea imaginii camerei de bord în condiții de iluminare cu contrast ridicat.
- **Expunere:** Setează nivelul de expunere adecvat (între **-1 și +1**) în vederea reglării luminozității imaginii.
- **Senzor G:** Schimbați nivelul sensibilității accelerometrului, cea care permite declanșarea automată a înregistrării de urgență în timp ce înregistrarea continuă este în desfășurare.
- **Marcaje:** Setează informațiile (**Coordonate** sau **Senzor G**) care vor fi afișate pe clipul video înregistrat.
- **Marcaj viteză:** Afișează viteza de deplasare pe clipul video înregistrat.

Sigur. la volan

Camera de bord oferă funcții avansate pentru siguranța la volan, astfel încât să puteți conduce în siguranță.

- **Calibrare:** Vă sfătuim să calibrați sistemul în mod constant pentru a putea fi alertat corespunzător. Urmați pașii pentru a calibra sistemul.

1. Deplasați vehiculul pe mijlocul benzii.
2. Rugați un pasager să selecteze opțiunea, apoi urmați instrucțiunile de pe ecran pentru a finaliza calibrarea.



- **Sistem LDWS:** Sistemul vă va alerta atunci când detectează că viteza mașinii este mai mare de 60 km/h și că mașina s-a îndepărtat de banda sa.
- **FCWS:** Sistemul vă alertează când mașina se deplasează cu viteză redusă și se apropie prea mult de mașina din față.
- **Memento faruri:** O dată activată, sistemul vă va aminti să aprindeți farurile atunci când conduceți după lăsarea întunericului.
- **Alert obos. șofer:** O dată activată, sistemul vă va aminti să luați o pauză după o perioadă de condus pe distanță lungă (**2 ore, 3 ore sau 4 ore**).
- **Oprire și pornire:** După activarea funcției, sistemul vă va alerta când mașina din față a pornit după ce a fost staționată pentru mai mult de 10 secunde.

Mod parcare

- **Detectare:** Dacă este activată, camera video auto intră automat în Modul de parcare când mașina nu se mai deplasează timp de cca. 5 minute.
- **Indicator LED pentru securitate:** Activează sau dezactivează indicatorul de Parcare în Modul de parcare.
- **Metodă detectar:** Setează metoda de detecție (**SENZOR G, MIȘCARE sau AMBELE**) pentru a iniția înregistrarea la parcare când sistemul detectează mișcare sau în cazul apariției unui eveniment în Modul de parcare.

- **Sensibilitatea Senzorului G:** Setează nivelul de sensibilitate al senzorului G care permite declanșarea automată a înregistrării la parcare când camera video auto este în Modul de parcare.
- **Detectare mișcare:** Setează nivelul de sensibilitate pentru detectarea mișcării la **Mică, Medie** sau **Mare**.

Cameră de viteză

- **Sunet alertă:** Activează (**Bip** sau **Voce**) sau dezactivează (**Fără sunet**) sunetul alertelor.
- **Alertă distanță:** Când se detectează o cameră de siguranță, sistemul vă va alerta la o distanță predefinită.
- **Metodă alertă:** Setează distanța de alertare în funcție de viteza actuală a mașinii, prin GPS (**Alertă intel.**) sau în funcție de limita de viteză (**Alertă std.**).

Sistem

- **Data/Oră:** Setează data și ora sistemului.
- **Sunet întâmpinare:** Activează sau dezactivează sunetele de notificare în timpul pornirii.
- **Volum:** Reglează nivelul volumului.
- **Unit dist:** Setează unitatea de distanță preferată.
- **Formatare card SD:** Formatează un card de memorie. (Toate datele vor fi șterse.)
- **Resetare:** Restaurează setările de sistem la valorile implicite din fabrică.

MiVue Manager

MiVue Manager™ este un instrument pentru a vizualiza videoclipuri înregistrate pe un dispozitiv de înregistrare.

Notă: Nu toate caracteristicile sunt disponibile la toate modelele.

Instalarea MiVue Manager


Descărcați MiVue Manager din pagina de asistență a site-ului Mio web (www.mio.com/support) și urmați instrucțiunile de pe ecran pentru instalare. Asigurați-vă că descărcați versiunea software corectă (Windows sau Mac) în funcție de sistemul de operare al computerului.

Redarea fișierelor de înregistrare

1. Scoateți cardul de memorie din dispozitivul de înregistrare și accesați cardul pe computer printr-un cititor de carduri. Vă recomandăm să copiați fișierele de înregistrare pe computer pentru backup și redare.
2. Porniți MiVue Manager pe computer.
 - În mod implicit, MiVue Manager afișează calendarul și lista de fișiere la dreapta.
 - Atunci când există un fișier de înregistrare, veți vedea data marcată cu “•”. Faceți clic pe acea dată pentru a afișa fișierele care au fost înregistrate la acea dată.
 - Puteți alege tipul de fișier de afișat: **Eveniment** / **Normal** / **Parcare**.
 - Pentru a afișa toate fișierele din folderul curent, faceți clic pe **Toate**. Pentru a reveni la vizualizarea calendar, faceți clic pe **Calendar**.
3. Faceți dublu clic pe fișierul dorit din lista de fișiere pentru a începe redarea.
4. Comenzile de redare sunt descrise după cum urmează:



- 1 Sare la fișierul anterior / următor de pe listă.
 - 2 Inițiază sau întrerupe redarea.
 - 3 Modifică viteza de redare la 1/4x, 1/2x, 1x (implicit), 1,5x sau 2x.
 - 4 Dezactivează sau activează volumul.
 - 5 Reglează nivelul volumului.
 - 6 Redă videoclipul pe ecran complet.
 - 7 Afișează progresul de redare. Faceți clic pe un punct de-a lungul barei de redare pentru a vă deplasa direct la o locație diferită pentru redare.
5. În timpul redării, puteți verifica mai multe informații despre condus de pe panoul tabloului de bord și de pe graficul senzorului G, care sunt afișate sub ecranul de redare video.


- Pe panoul tabloului de bord, apăsați  pentru a afișa ecranul tip hartă.
- Diagrama senzorului G afișează date în formă de undă pe 3 axe despre deplasarea mașinii înainte/înapoi (X), la dreapta/stânga (Y) și în sus/jos (Z).

Notă: S-ar putea ca ecranul Hartă să nu fie afișat când computerul nu este conectat la Internet sau când modelul dvs. Mivue nu acceptă funcția GPS.

6. Bara de instrumente vă permite să efectuați următoarele:



- 1 Selectează dosarul în care sunt arhivate fișierele de înregistrare.

- ② Pre-vizualizează și tipărește imaginea video curentă.
- ③ Salvează fișierele selectate în locația specificată în calculatorul dvs.
- ④ Capturează și salvează imaginea video curentă în locația specificată în calculatorul dvs.
- ⑤ Deschide meniul de setări. Elementele meniului Setări sunt descrise după cum urmează:
 - **Schimbare limbă:** Stabilește limba de afișare a MiVue Manager.
 - Schimbare fațetă: Stabilește schema de culori a MiVue Manager.
 - Verifică actualizare: Verifică dacă există orice versiune nouă a MiVue Manager. Pentru această caracteristică este necesară o conexiune Internet.
 - Despre: Afișează informațiile despre versiune și drepturi de autor ale MiVue Manager.
- ⑥ Exportă informația GPS a fișierului selectat în format KML în locația specificată în calculatorul dvs.
- ⑦ Încarcă fișierul selectat pe Facebook / YouTube™.
- ⑧ În lista de redare, marcasele „F” și „R” din dreptul numelui fișierului indică dacă filmarea a fost realizată cu camera frontală (F) sau retrovizoare (R). În timpul redării videoclipului, pe ecran se afișează modul PIP (imagine în imagine). Puteți comuta între camera frontală și cea posterioară făcând clic pe .

Notă: Această funcție este disponibilă doar pe anumite modele.

Pentru informații suplimentare

Întreținerea dispozitivului

Întreținerea dispozitivului va asigura o funcționare fără probleme și va reduce riscul de deteriorare.

- Țineți dispozitivul la distanță de umezeală excesivă și temperaturi extreme.
- Evitați expunerea dispozitivului la lumina directă a soarelui sau la lumină ultravioletă puternică pentru perioade lungi de timp.
- Nu așezați nimic pe partea de sus a dispozitivului și nu scăpați obiecte pe dispozitiv.
- Nu lăsați dispozitivul să cadă și nu-l supuneți la șocuri puternice.
- Nu supuneți dispozitivul la schimbări bruște și severe de temperatură. Acest lucru ar putea duce la condensul umidității în interiorul unității, care ar putea deteriora dispozitivul. În cazul condensului umezelii, lăsați dispozitivul să se usuce complet înainte de folosire.
- Nu curățați niciodată dispozitivul când este pornit. Utilizați o cârpă moale, nescămoșabilă pentru a șterge exteriorul dispozitivului.
- Nu încercați să demontați, să reparați sau să faceți modificări la dispozitiv. Demontarea, modificarea sau orice încercare de reparație poate cauza deteriorarea dispozitivului și chiar vătămare corporală sau daune materiale și vor anula orice garanție.
- Nu depozitați sau transportați lichide inflamabile, gaze sau materiale explozive în același compartiment cu dispozitivul, componentele sau accesoriile acestuia.
- Pentru a descuraja furtul, nu lăsați dispozitivul și accesoriile la vedere într-un vehicul nesupravegheat.
- Supraîncălzirea poate cauza deteriorarea dispozitivului.

Precauții pentru siguranță

Despre încărcare

- Folosiți doar încărcătorul furnizat împreună cu dispozitivul. Folosirea altui tip de încărcător va cauza defectarea și/sau va genera pericol.
- Acest produs trebuie alimentat de o Unitate de alimentare CATALOGATĂ marcată cu „LPS”, „Sursă de putere limitată” și cu o putere nominală de + 5 V cc / 1,5 A.

Despre încărcător

- Nu folosiți încărcătorul într-un mediu cu umiditate ridicată. Nu atingeți niciodată încărcătorul atunci când mâinile sau picioarele sunt ude.
- Lăsați un spațiu de ventilație adecvat în jurul încărcătorului atunci când îl folosiți pentru a opera dispozitivul de înregistrare sau a încărca bateria. Nu acoperiți încărcătorul cu hârtie sau alte obiecte care vor reduce răcirea. Nu folosiți încărcătorul în timp ce se află într-o husă pentru transport.
- Conectați încărcătorul la o sursă de alimentare adecvată. Cerințele de tensiune se găsesc pe carcasa produsului și/sau ambalaj.
- Nu folosiți încărcătorul cu cablul deteriorat.
- Nu încercați să deparați unitatea. În interior nu se află piese care pot fi reparate. Înlocuiți unitatea dacă este deteriorată sau expusă la umezeală excesivă.

Despre baterie

ATENȚIE: Acest aparat conține o baterie internă Li-Ion neînlocuibilă. Bateria poate exploda, eliberând substanțe chimice periculoase. Pentru a reduce riscul de incendiu sau arsuri, nu demontați, striviți, perforați sau aruncați în foc sau apă.

- Folosiți o baterie specificată în echipament.
- Instrucțiuni importante (doar pentru personalul de depanare)
 - Atenție: Risc de explozie dacă bateria este înlocuită cu un tip incorect. Aruncați bateriile uzate conform instrucțiunilor.

- Înlocuiți doar cu același tip sau un tip echivalent de baterie recomandat de producător.
- Bateria trebuie reciclată sau aruncată în mod corespunzător.
- Folosiți bateria doar în echipamentul specificat.

Temperatura de lucru

- Camera video auto MiVue: -10°C – 60°C
- Camera video auto MiVue cu cameră retrovizoare: -10°C – 55°C

Despre funcția GPS

Notă: Această caracteristică nu este disponibilă pentru toate modelele.

- Serviciul GPS este administrat de guvernul Statelor Unite, care este singurul responsabil pentru funcționarea acestuia. Orice modificare a sistemului GPS poate afecta precizia tuturor echipamentelor GPS.
- În mod normal semnalul sateliților GPS nu poate trece prin materiale solide (cu excepția sticlei). Serviciul GPS nu este disponibil când vă aflați într-un tunel sau o clădire. Recepția semnalului poate fi afectată de fenomene meteo sau de obstacolele de deasupra dvs (de ex. frunziș des sau clădiri înalte).
- Datele de poziționare GPS au scop exclusiv de referință.

Informații legale (CE)

În scopul identificării conform reglementărilor, MiVue Seria J60/J80 i s-a asociat numărul de model N606.



Produsele cu marcajul CE sunt conforme cu Directiva privind echipamentele radio (RED) (2014/53/UE) – publicată de Comisia Comunității Europene.

Conformitatea cu aceste directive implică și conformitatea cu următoarele standarde europene:

IEC 60950-1:2005

IEC 60950-1:2005/AMD1:2009

IEC 60950-1:2005/AMD2:2013

(EN 60950-1:2006 +A11:2009 + A1:2010 + A12:2011 + A2:2013)

EN 301 489-1 V2.1.1 (2017-02)

EN 301 489-17 V3.1.1 (2017-02)

EN 303 413 V1.1.1 (2017-06)

EN 61000-3-2:2014

EN 61000-3-3:2013

EN 61000-4-2:2009

EN 61000-4-3:2006+A1:2008+A2:2010

EN 61000-4-4:2012

EN 61000-4-5:2014

EN 61000-4-6:2014

EN 61000-4-11:2004

EN62311: 2008

EN62479: 2010

EN 50498:2010

Producătorul nu poate fi răspunzător pentru modificările efectuate de utilizator și consecințele acestora, care pot afecta conformitatea produsului cu marcajul CE.

Declarație de conformitate

Prin prezenta, MITAC declară că acest produs N606 este în conformitate cu reglementările esențiale și cu celelalte prevederi relevante ale Directivei 2014/53/UE.

WEEE



Acest produs nu trebuie eliminat ca deșeu menajer obișnuit, în conformitate cu directiva UE privind deșeurile de echipamente electrice și electronice (DEEE - 2012/19/EU). În schimb, acesta trebuie eliminat prin returnarea la punctul de vânzare sau la un centru municipal de colectare pentru reciclare.